

RAPORT Z BADANIA
*PRZEMOC WŚRÓD MŁODZIEŻY W
GMINIE PIECKI*

Badanie przeprowadzono w dniach 12 10, 14 10 i 21 10 2011r., w szkołach: Piecki i Mojtyny. Wśród uczniów klas VI podst., oraz I, II, III gimnazjalnych rozdano 77 ankiet, z czego 75 zostało włączonych do badania (dwie uznano za nieważne).

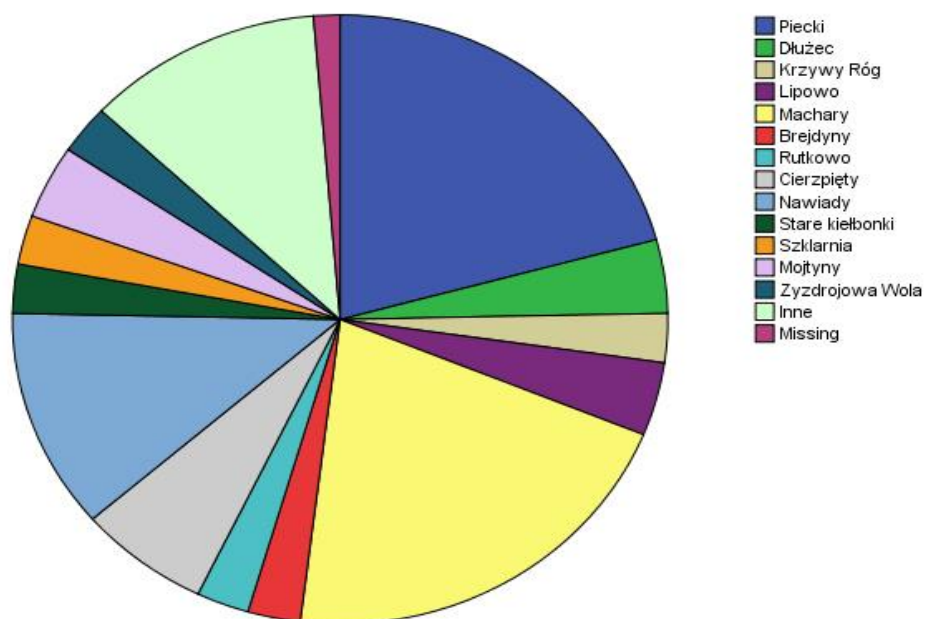
Głównym celem badania było wykrycie zakresu zjawiska przemocy wśród młodzieży, z jakim stykają się w środowisku rodzinnym, sąsiedzkim, szkolnym oraz towarzyskim.

Ankiety zostały wprowadzone do komputera a następnie poddane obróbce przy pomocy programu do analizy statystycznej SPSS 17.

miejsowość

	Liczba osób	Procent	Procent ważnych	Skumulowany procent
Piecki	16	20,8	21,1	21,1
Dłużec	3	3,9	3,9	25,0
Krzywy Róg	2	2,6	2,6	27,6
Lipowo	3	3,9	3,9	31,6
Machary	16	20,8	21,1	52,6
Brejdyny	2	2,6	2,6	55,3
Rutkowo	2	2,6	2,6	57,9
Cierzpięty	5	6,5	6,6	64,5
Nawiady	9	11,7	11,8	76,3
Stare kielbonki	2	2,6	2,6	78,9
Szklarnia	2	2,6	2,6	81,6
Mojtyny	3	3,9	3,9	85,5
Zyzdrojowa Wola	2	2,6	2,6	88,2
Inne	9	11,7	11,8	100,0
Ogółem	76	98,7	100,0	
Braki System	1	1,3		
Ogółem	77	100,0		

miejsowość

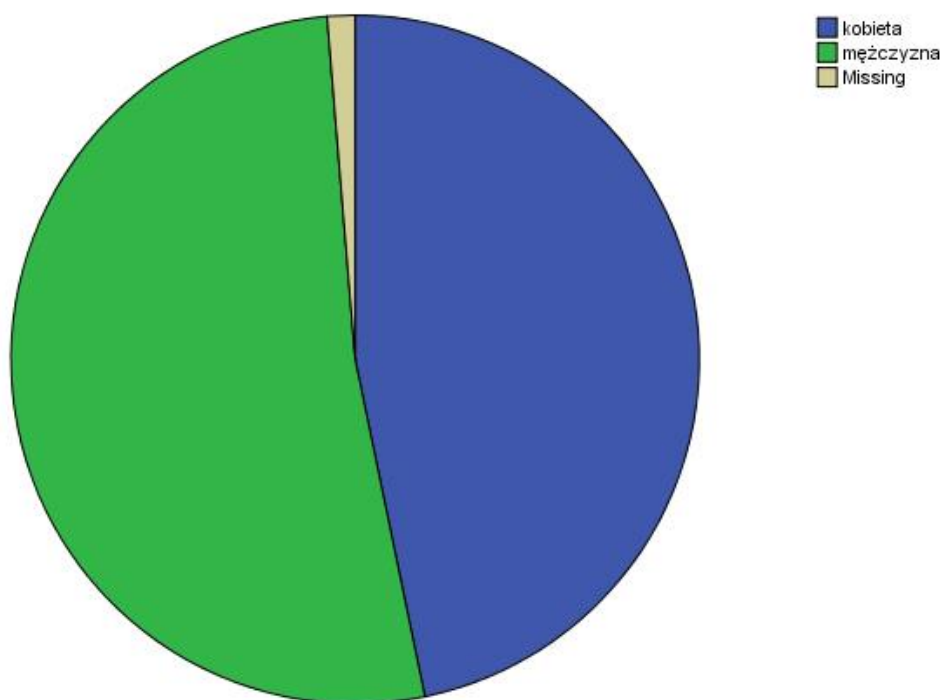


Przeważająca liczba ankietowanych pochodziła z miejscowości Piecki i Machary (po 16 osób), 9 przebadanych zamieszkiwało w Nawiadach. W kategorii inne ujęto miejscowości, w których zamieszkiwało po jednym badanym (w celu zachowania przejrzystości tabel).

pleć

		Liczba	Procent	Ważne Procent	Skumulowany Procent
Ważne	kobieta	36	46,8	47,4	47,4
	mężczyzna	40	51,9	52,6	100,0
		76	98,7	100,0	
Braki		1	1,3		
Razem		77	100,0		

pleć

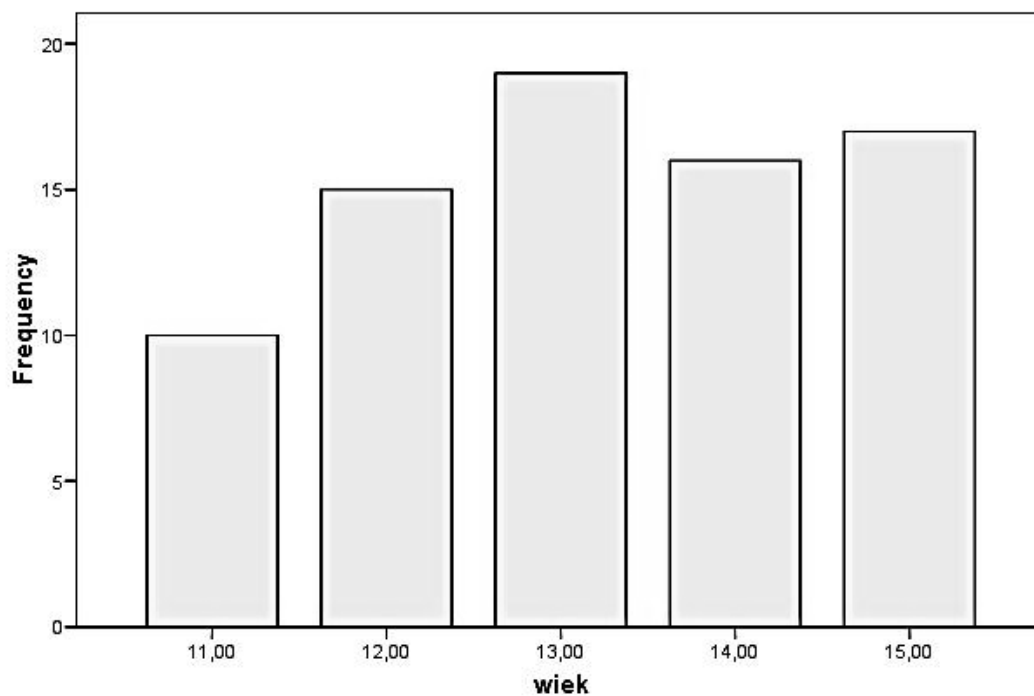


Przebadano 36 kobiet (co stanowi 46,8%) oraz 40 mężczyzn (51,9%), jedna osoba nie zaznaczyła żadnej odpowiedzi w pytaniu o płeć.

wiek

		Liczba	Procent	Ważne Procent	Skumulowany Procent
Ważne	11,00	10	13,0	13,0	13,0
	12,00	15	19,5	19,5	32,5
	13,00	19	24,7	24,7	57,1
	14,00	16	20,8	20,8	77,9
	15,00	17	22,1	22,1	100,0
Ogółem		77	100,0	100,0	

wiek



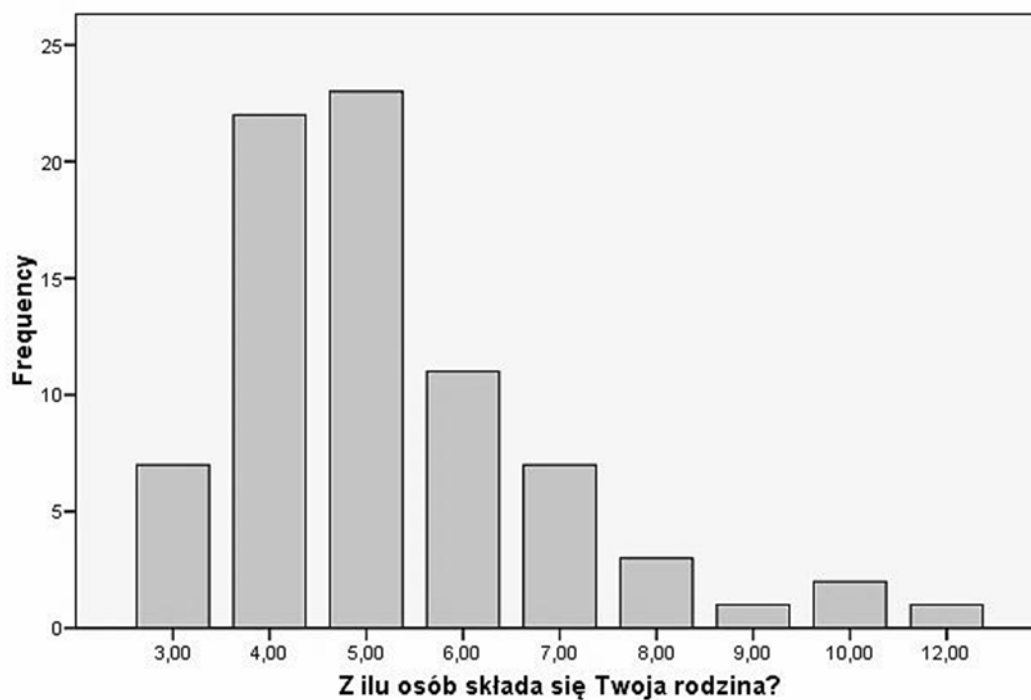
Wiek ankietowanych wahał się w przedziale od 11 do 15 lat, najwięcej osób (19) było w wieku 13 lat. Średnia wieku przebadanych wyniosła 13 lat.

Z ilu osób składa się rodzina

Z ilu osób składa się Twoja rodzina?

		Liczba	Procent	Ważne Procent	Skumulowany Procent
Ważne	3,00	7	9,1	9,1	9,1
	4,00	22	28,6	28,6	37,7
	5,00	23	29,9	29,9	67,5
	6,00	11	14,3	14,3	81,8
	7,00	7	9,1	9,1	90,9
	8,00	3	3,9	3,9	94,8
	9,00	1	1,3	1,3	96,1
	10,00	2	2,6	2,6	98,7
	12,00	1	1,3	1,3	100,0
	Ogółem	77	100,0	100,0	

Z ilu osób składa się Twoja rodzina?



W skład rodzin osób ankietowanych wchodzi od 3 do 12 osób. Przeważają rodziny cztero i pięcio osobowe (w większości wypadków są to rodziny wielodzietne, rzadziej

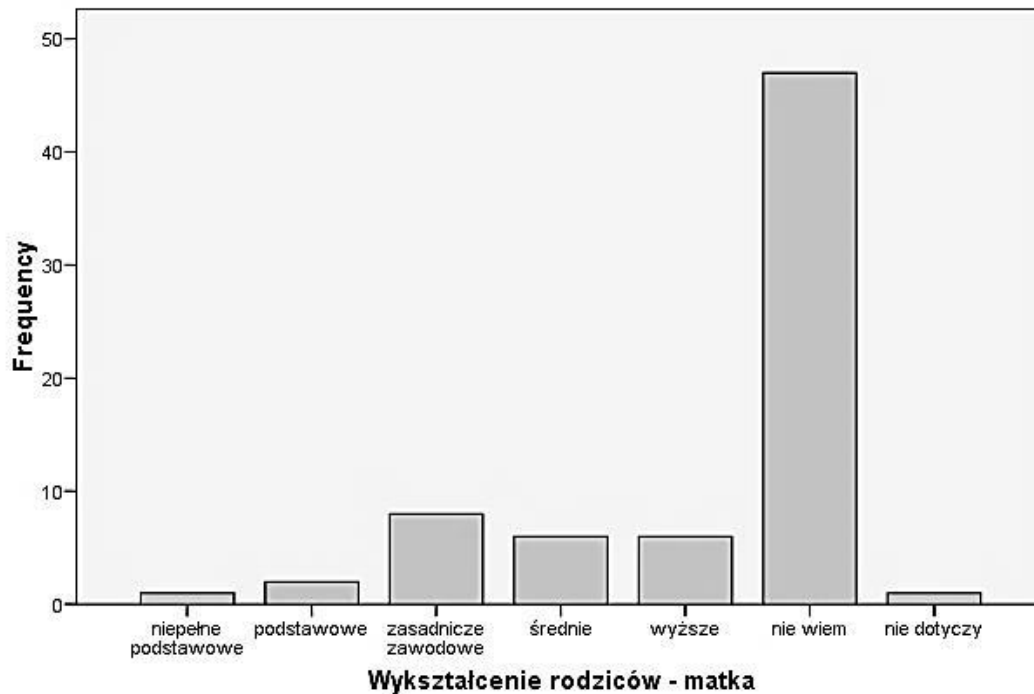
zamieszkujące wspólnie z innymi krewnymi). Rodziny składające się z więcej niż sześciu osób są w mniejszości.

Wykształcenie rodziców

Wykształcenie rodziców - matka

	Liczba	Procent	Ważne Procent	Skumulowany Procent
Ważne niepełne podstawowe	1	1,3	1,4	1,4
Podstawowe	2	2,6	2,8	4,2
zasadnicze zawodowe	8	10,4	11,3	15,5
Średnie	6	7,8	8,5	23,9
Wyższe	6	7,8	8,5	32,4
nie wiem	47	61,0	66,2	98,6
nie dotyczy	1	1,3	1,4	100,0
Ogółem	71	92,2	100,0	
Braki System	6	7,8		
Ogółem	77	100,0		

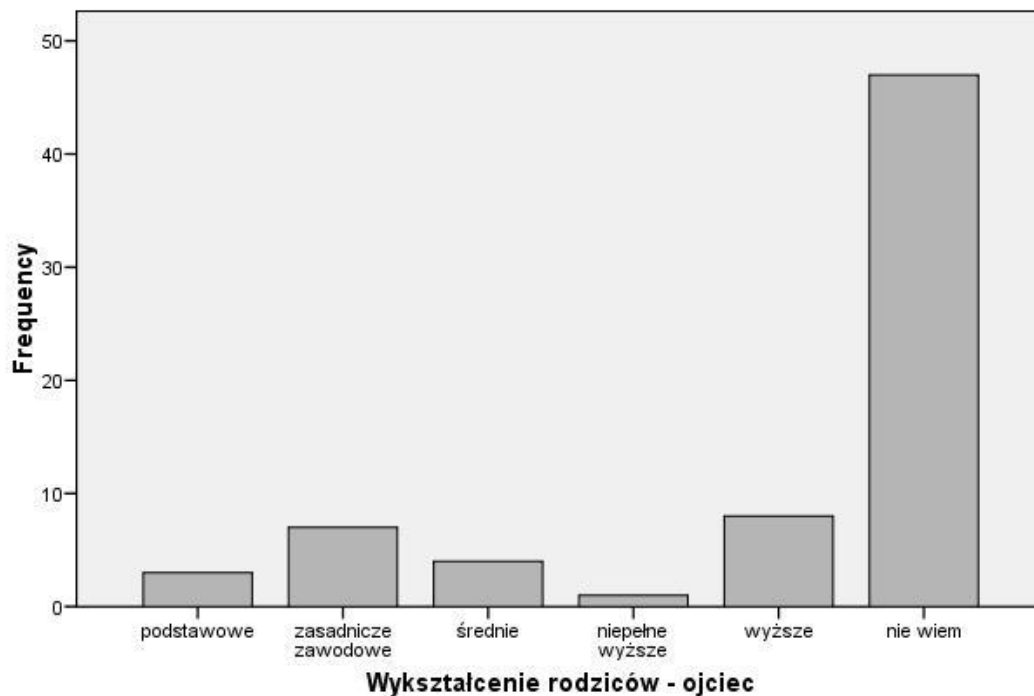
Wykształcenie rodziców - matka



Wykształcenie rodziców - ojciec

		Liczba	Procent	Ważne Procent	Skumulowany Procent
Ważne	Podstawowe	3	3,9	4,3	4,3
	zasadnicze zawodowe	7	9,1	10,0	14,3
	Średnie	4	5,2	5,7	20,0
	niepełne wyższe	1	1,3	1,4	21,4
	Wyższe	8	10,4	11,4	32,9
	nie wiem	47	61,0	67,1	100,0
	Ogółem	70	90,9	100,0	
Braki	System	7	9,1		
	Ogółem	77	100,0		

Wykształcenie rodziców - ojciec



Zasadniczym problemem napotkanym w powyższych pytaniach jest niewiedza dzieci dotycząca wykształcenia rodziców (61 % ankietowanych). Można również wywnioskować, że część odpowiedzi udzielonych w innych rubrykach kafeterii tego pytania jest błędna.

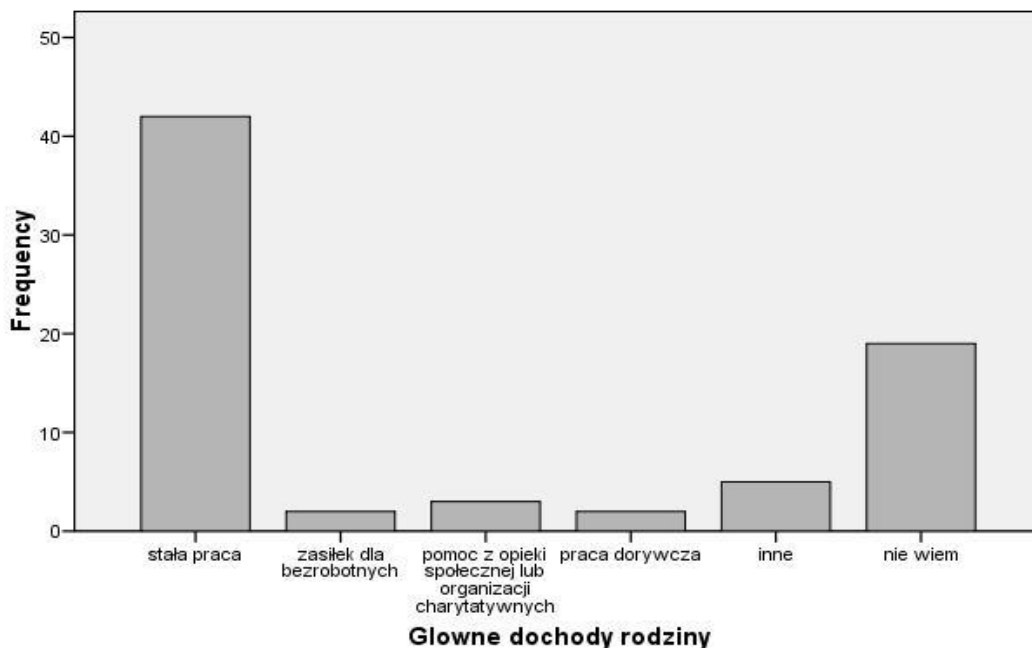
Główne dochody rodziny

Główne dochody rodziny

	Liczba	Procent	Ważne Procent	Skumulowany Procent
Ważne stała praca	42	54,5	57,5	57,5
zasitek dla bezrobotnych	2	2,6	2,7	60,3
pomoc z opieki społecznej lub organizacji charytatywnych	3	3,9	4,1	64,4
praca dorywcza	2	2,6	2,7	67,1
Inne	5	6,5	6,8	74,0
nie wiem	19	24,7	26,0	100,0
Ogółem	73	94,8	100,0	

Braki	System	4	5,2	
Ogółem		77	100,0	

Główne dochody rodziny



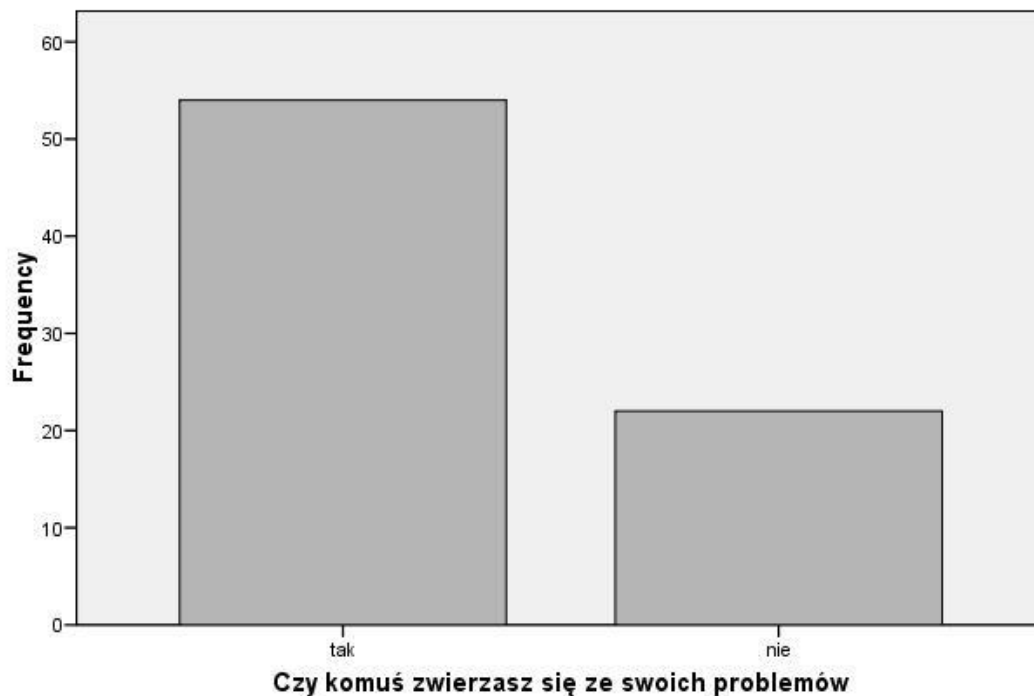
Rodziny ponad połowy ankietowanych utrzymują się ze stałej pracy (54,5%). Problemem (jak w poprzednim pytaniu) jest stosunkowo duży odsetek osób, które nie wiedzą skąd rodzina czerpie dochody (24,7%). Braki w wiedzy nie są jednak na tyle duże żeby uznać wysoki wskaźnik błędów w pozostałych odpowiedziach. Pozostałe źródła utrzymania wskazane przez ankietowanych stanowią mniej niż 20%.

Zwierzanie z problemów

Czy komuś zwierzasz się ze swoich problemów

		Liczba	Procent	Ważne Procent	Skumulowany Procent
Ważne	tak	54	70,1	71,1	71,1
	nie	22	28,6	28,9	100,0
	Ogółem	76	98,7	100,0	
Braki	System	1	1,3		
Ogółem		77	100,0		

Czy komuś zwierzasz się ze swoich problemów



70% badanych zwierza się ze swoich problemów, w większości wypadków osobami do których się zwracają są rodzice, rzadziej dziadkowie lub koledzy i koleżanki. Kilka osób zadeklarowało zwierzanie się nauczycielom/wychowawcom lub księżom.

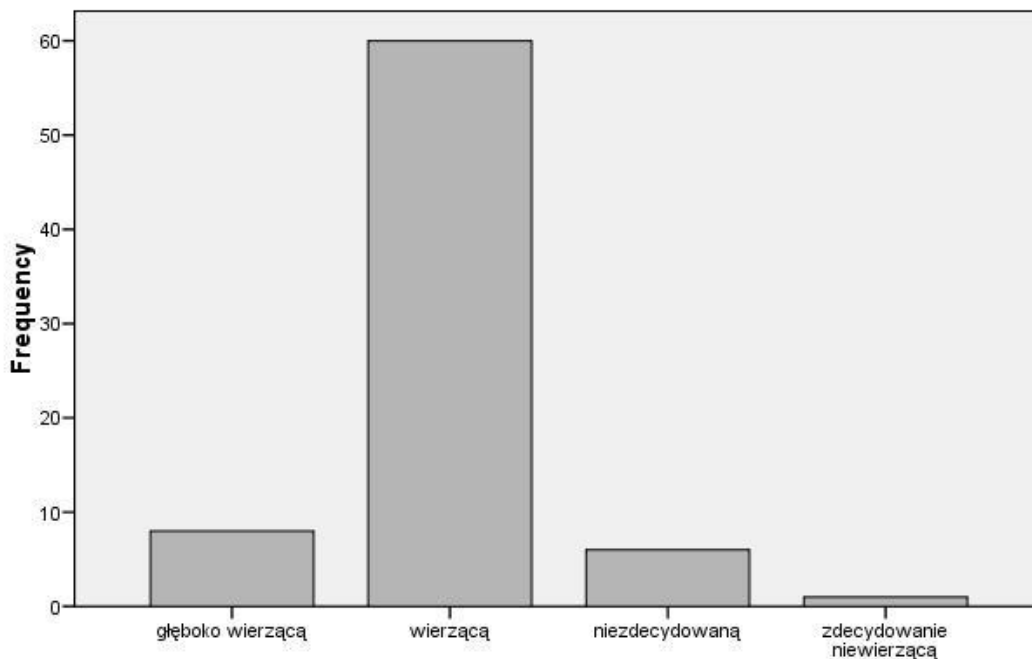
Poziom wiary

Pod względem wiary uważasz się za osobę?

	Liczba	Procent	Ważne Procent	Skumulowany Procent
Ważne				
głęboko wierzącą	8	10,4	10,7	10,7
Wierzącą	60	77,9	80,0	90,7
niezdecydowaną	6	7,8	8,0	98,7

	zdecydowanie niewierząca	1	1,3	1,3	100,0
	Ogółem	75	97,4	100,0	
Braki	System	2	2,6		
Ogółem		77	100,0		

Pod względem wiary uważasz się za osobę?



Pod względem wiary uważasz się za osobę?

Prawie 90 % ankietowanych uważa się za osobę głęboko wierzącą lub wierzącą. Niezdecydowanych jest 7,8% respondentów a zdecydowanie niewierząca jest tylko jedna osoba.

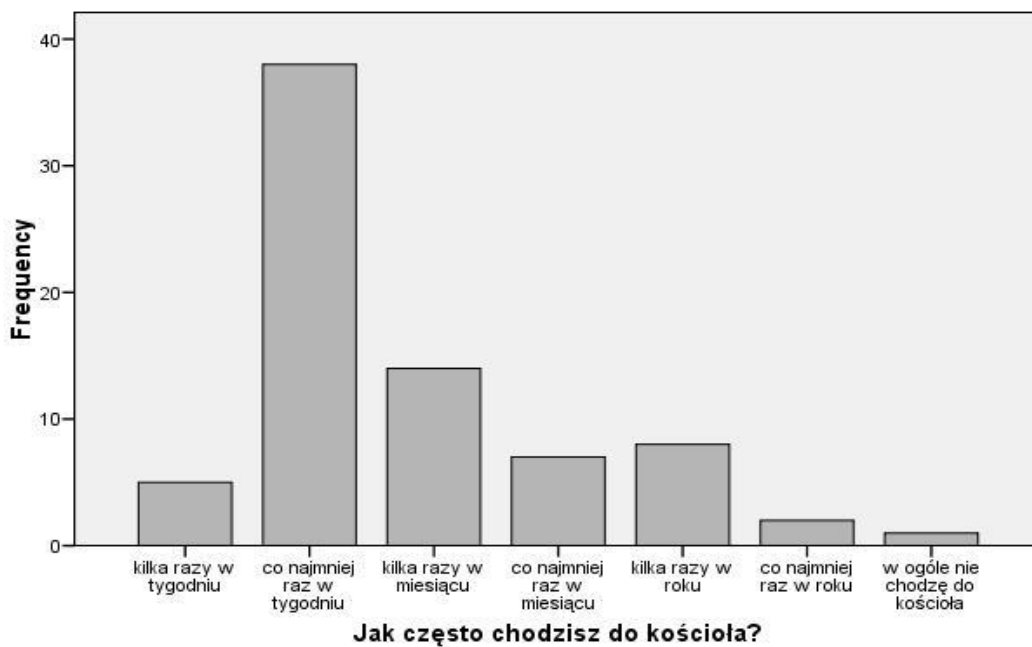
Jak często chodzisz do kościoła?

Jak często chodzisz do kościoła?

		Liczba	Procent	Ważne Procent	Skumulowany Procent
Ważne	kilka razy w tygodniu	5	6,5	6,7	6,7
	co najmniej raz w tygodniu	38	49,4	50,7	57,3
	kilka razy w miesiącu	14	18,2	18,7	76,0
	co najmniej raz w miesiącu	7	9,1	9,3	85,3

	kilka razy w roku	8	10,4	10,7	96,0
	co najmniej raz w roku	2	2,6	2,7	98,7
	w ogóle nie chodzę do kościoła	1	1,3	1,3	100,0
	Ogółem	75	97,4	100,0	
Braki	System	2	2,6		
Ogółem		77	100,0		

Jak często chodzisz do kościoła?



Prawie 50% osób deklaruje uczęszczanie do kościoła, co najmniej raz w tygodniu, 18,2% co najmniej raz w miesiącu, pozostałe wskaźniki odpowiedzi nie przekraczają, 10% co wydaje się naturalne porównując statystyki z poprzednim pytaniem oraz mając na uwadze, że badano środowisko wiejskie a przez to bardziej tradycyjne. O przywiązaniu do tradycji świadczy również deklarowane wyznanie (w 96% katolickie).

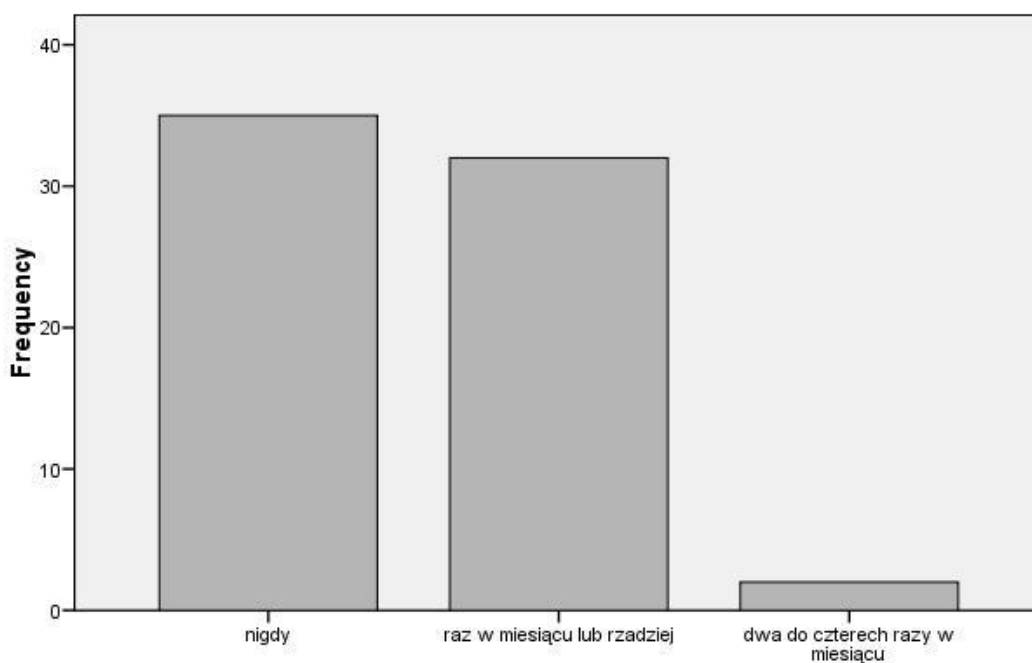
Jak często Twoi rodzice używają alkoholu

Jak często Twoi rodzice używają alkoholu (matka)?

		Liczba	Procent	Ważne Procent	Skumulowany Procent
Ważne	Nigdy	35	45,5	50,7	50,7
	raz w miesiącu lub rzadziej	32	41,6	46,4	97,1
	dwa do czterech razy w miesiącu	2	2,6	2,9	100,0

	Ogółem	69	89,6	100,0
Braki	System	8	10,4	
Ogółem		77	100,0	

Jak często Twoi rodzice używają alkoholu (matka)?



Jak często Twoi rodzice używają alkoholu (matka)?

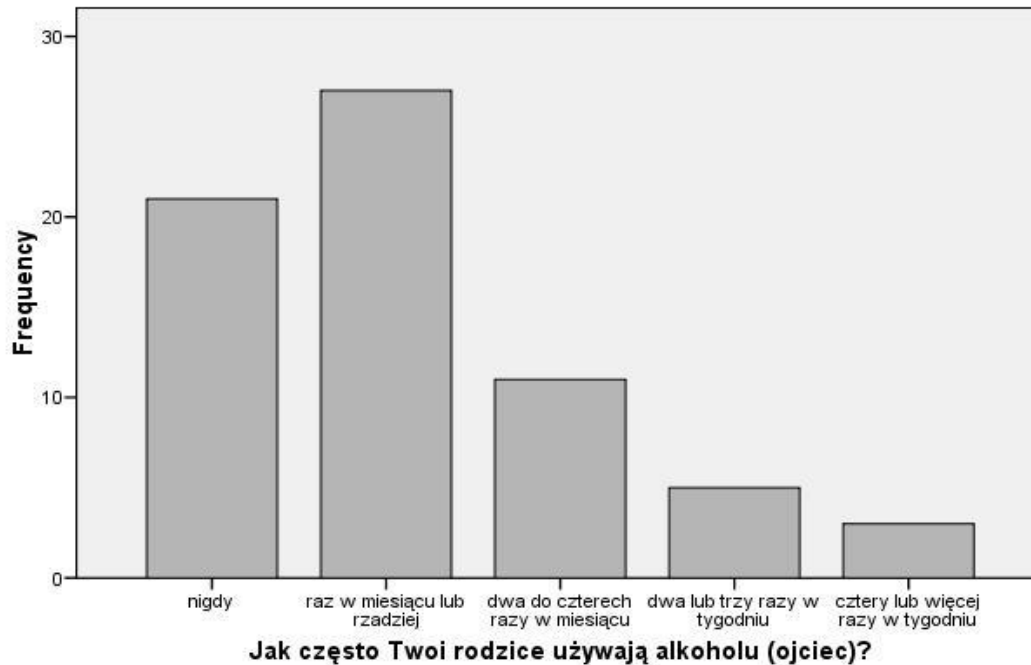
Najwięcej ankietowanych odpowiada, że matka nigdy nie spożywa alkoholu (45,5%), nieco mniej osób wskazuje na spożycie raz w miesiącu lub rzadziej (41,6%). 2,6% ankietowanych mówi o spożyciu alkoholu dwa do czterech razy w miesiącu.

Jak często Twoi rodzice używają alkoholu (ojciec)?

	Liczba	Procent	Ważne Procent	Skumulowany Procent
Ważne Nigdy	21	27,3	31,3	31,3
raz w miesiącu lub rzadziej	27	35,1	40,3	71,6
dwa do czterech razy w miesiącu	11	14,3	16,4	88,1
dwa lub trzy razy w tygodniu	5	6,5	7,5	95,5

	cztery lub więcej razy w tygodniu	3	3,9	4,5	100,0
	Ogółem	67	87,0	100,0	
Braki	System	10	13,0		
	Ogółem	77	100,0		

Jak często Twoi rodzice używają alkoholu (ojciec)?



Inaczej kształtuje się sytuacja, jeżeli chodzi o ojca respondenta. 27% ojców w ogóle nie spożywa alkoholu, u 35% są to sytuacje sporadyczne (raz w miesiącu lub rzadziej). W rodzinach około 25% ankietyowanych ojców spożywa alkohol dwa do czterech razy w miesiącu lub częściej. W powyższych pytaniach należy liczyć się z możliwością zatajania odpowiedzi przez respondentów (są to pytania zagrażające) szczególnie w przypadku pytania o matkę (nadużywanie alkoholu przez kobiety jest w dużo mniejszym stopniu społecznie akceptowalne niż przez mężczyzn).

Czy któraś z wymienionych osób zachowywała się wobec Ciebie w następujący sposób?

	Ojciec	Matka	nauczyciele	koledzy	Pobliskie sąsiedztwo
Potrząsanie	2	3	4	16	2
Wymierzanie łap	2	1	4	8	1
Szarpanie za uszy		1	9	7	1
Policzkowanie		1	1	5	1
Uderzanie		1	2	12	1

pięścią					
Bicie przedmiotami	1	1	2	5	
Wykręcanie kończyn			1	4	1
Kopanie			1	15	
Groźenie pozbawieniem życia	1	1		4	1
Wyzywanie, poniżanie, upokarzanie, zawstydzanie	1	2	3	23	2
Wmawianie choroby psychicznej	2	3	1	5	2
Pozbawienie pożywienia za karę			2	2	
Odbieranie zarobionych pieniędzy		1		1	1
Zabranie Ci rzeczy lub pieniędzy używając siły lub grożąc jej użyciem		1	1	4	
Zaczepianie Ciebie prowokujące do kontaktów seksualnych			2	4	1
Przymuszanie do zachowań seksualnych			2	3	1

W powyższej tabeli widać, że najczęściej przypadków przemocy występuje w kontaktach z kolegami i koleżankami. Aż 23 osoby stwierdziły, że były wyzywane, poniżane, upokarzane bądź zawstydzane, 16 osób było potrząsanych, 15 kopanych a 12 bitych pięścią. Niepokojące jest to, że wobec 9 osób nauczyciele stosowali przemoc w postaci ciągnięcia za uszy. Pomimo niskiej ilości wskazań należy przywrócić się problemowi przymuszania do zachowań seksualnych (2 osoby wskazały nauczycieli, jako sprawców takich zachowań, 3 osoby innych kolegów bądź koleżanki).

Czy byłeś świadkiem stosowania przez którąś z wymienionych osób następujących zachowań?

	Ojciec	Matka	Nauczyciele	Koledzy	Pobliskie sąsiedztwo
Potrząsanie	2	3	1	29	3
Wymierzanie „łap”	1	2	1	15	1
Szarpanie za uszy			11	12	
Policzkowanie		1	2	23	1
Uderzenie pięścią	1	1		26	1

Bicie przedmiotami	1	1		14	2
Wykręcanie kończyn	1			23	1
Kopanie				29	1
Zaczeplanie i pobicie nieznajomej osoby				10	
Bicie się z kolegami lub koleżankami				29	1
Bicie całą grupą jednego ucznia/uczennicy				16	
Uderzenie nauczyciela				7	
Groźenie pozbawieniem życia				7	
Groźenie nauczycielowi				10	1
Wyzywanie, poniżanie, upokarzanie, zawstydzanie	1	1	2	29	1
Wmawianie choroby psychicznej		1	1	10	1
Pozbawienie pożywienia za karę				1	
Rozpowszechnianie kłamstw o innych				22	2
Odbieranie zarobionych pieniędzy				6	1
Zabieranie komuś rzeczy lub pieniędzy używając siły lub groźąc jej użyciem				6	
Używanie wulgarnych słów wobec nauczycieli				27	1
Niszczanie ławek, krzeseł itp.			2	19	1
Zaczeplanie innych prowokując do kontaktów seksualnych			1	4	2
Przymuszanie do zachowań seksualnych			1	3	1

Więcej wskazań występuje w przypadku zauważania poszczególnych zachowań u innych osób. Podobnie jak w poprzedniej tabeli najczęściej przemocy występuje w relacjach uczeń – uczeń. Po 29 osób wskazało potrząsanie, kopanie, bicie się z kolegami lub koleżankami, wyzywanie i poniżanie. W praktyce wszystkie wskazania wykazują niepokojący poziom

natężenia (w rubryce koledzy, nie ma pustych rubryk). Odpowiednio 4 i 3 osoby wskazały bycie świadkiem „zaczepiania innych i prowokowania do kontaktów seksualnych” oraz „przymuszania do zachowań seksualnych”.

Czy ty sam stosowałeś któreś z wymienionych zachowań wobec następujących osób?

	Ojciec	Matka	Rodzeństwo	Koledzy	Nauczyciele
Potrząsanie			7	10	1
Policzkowanie			2	4	1
Uderzanie pięścią			2	5	
Bicie przedmiotami			3	3	1
Wykręcanie kończyn			3	6	1
Kopanie			4	8	
Bicie się z kolegami lub koleżankami			2	10	
Bicie całą grupą jednej osoby					
Groźenie pozbawieniem życia					
Groźenie nauczycielowi					
Wyzywanie, poniżanie, upokarzanie, zawstydzanie			3	8	1
Wmawianie choroby psychicznej			1	2	
Rozpowszechnianie kłamstw o innych			1	3	
Odbieranie pieniędzy				1	
Zabranie komuś rzeczy lub pieniędzy używając siły					
Niszczanie ławek, krzeseł itp.				2	
Zaczepianie innych prowokując do kontaktów seksualnych					
Przymuszanie do zachowań seksualnych					

Przy pytaniu o stosowanie przemocy wobec innych występuje dużo niższy wskaźnik odpowiedzi niż w poprzednich pytaniach. W porównaniu z poprzednimi tabelami należy go

jednak uznać za mniej reprezentatywny ze względu na to, że pytanie należy zaliczyć do zagrażających (pytanie może wywoływać lęk respondenta, wskazuje na zachowania niezgodne z ogólnie przyjętymi normami). Pomimo tego po 10 osób przyznało się do potrząsania bądź bicia z kolegami, 8 osób do kopania lub wyzywania kolegów.

Czy któraś z wymienionych osób zachowywała się wobec Ciebie w sposób następujący? (w podziale na płeć)

	Potrząsanie	Wymierzanie łap	Policzkowanie	Szarpanie za uszy	Uderzenie pięścią	Bicie przedmiotami	Wykręcanie kończyn	Kopanie	Groźenie pozbawieniem życia	Wyzywanie, upokarzanie, zawstydzanie, upokarzanie	Wmawianie choroby psychicznej	Pozbawienie pożywienia za karę	Odbieranie zarobionych pieniędzy
Kobieta	5 (13,6%)	2 (5,6%)		2 (5,6%)	4 (11,1%)	2 (5,6%)		6 (16,7%)		11 (30,6%)	1 (2,8%)		
Mężczyzna	11 (27,5%)	6 (15%)	5 (12,5%)	5 (12,5%)	8 (20%)	3 (7,5%)	4 (10%)	9 (22,5%)	4 (10%)	12 (30%)	4 (10%)	2 (5%)	1 (2,5%)

	Zabranie rzeczy lub pieniędzy używając siły lub grożąc jej użyciem	Zaczeplanie Ciebie do kontaktów seksualnych	Przymuszanie do zachowań seksualnych
Kobieta	1 (2,8%)	1 (2,8%)	2 (5,6%)
Mężczyzna	3 (7,5%)	3 (7,5%)	1 (2,5%)

Powyższa tabela wskazuje, że do bycia ofiarą przemocy częściej przyznają się mężczyźni, wyjątkiem jest przymuszanie do zachowań seksualnych na które częściej wskazują kobiety (odpowiednio 1 do 2).

Czy byłeś świadkiem stosowania przez którąś z wymienionych osób następujących zachowań?

	Potrząsanie	Wymierzanie łap	Szarpanie za uszy	Policzkowanie	Uderzenie pięścią	Bicie przedmiotami	Wykręcanie kończyn	Kopanie	Zaczeplanie i pobicie nieznaną osobą	Bicie się z kolegami lub koleżankami	Bicie całą grupą jednego ucznia lub uczennicy	Uderzenie nauczyciela
Kobieta	13 (36,1%)	5 (13,9%)	6 (16,7%)	11 (30,6%)	12 (33,3%)	6 (16,7%)	11 (30,6%)	15 (41,7%)	8 (22,2%)	18 (50%)	7 (19,4%)	2 (5,6%)
Mężczyzna	16 (40%)	10 (25%)	6 (15,0%)	12 (30%)	14 (35%)	8 (20%)	12 (30%)	14 (35%)	2 (5%)	11 (27,5%)	9 (22,5%)	5 (12,5%)

	Groźenie pozbawieniem życia	Groźenie nauczycielowi	Wyzywanie, ponizanie, upokarzanie, zawstydzanie	Wmawianie choroby psychicznej	Pozbawienie pożywienia za karę	Rozpowszechnianie kłamstw o innych	Odbieranie zarobionych pieniędzy	Zabranie komuś rzeczy lub pieniędzy używając siły lub grożąc jej użyciem	Używanie wulgarnych słów wobec nauczycieli	Niszczanie ławek, krzesel, wyposażenia szkoły itp	Zaczeplanie innych prowokując do kontaktów seksualnych	Przymuszanie do zachowań seksualnych
Kobieta	3 (8,3%)	4 (11,1%)	20 (55,6%)	6 (16,7%)		16 (44,4%)	1 (2,8%)	3 (8,3%)	14 (38,9%)	11 (30,6%)	2 (5,6%)	1 (2,8%)
Mężczyzna	4 (10%)	6 (15%)	9 (22,5%)	4 (1%)	1(2,5%)	6 (15%)	5 (12,5%)	3 (7,5%)	13 (32,5%)	8 (20%)	2 (5%)	2 (5%)

W przypadku zauważania zachowań przemocowych proporcje znacznie się zmieniają, kobiety częściej przypominają sobie określone sytuacje. Największe dysproporcje występują w wypadku „zaczepiania i pobicia nieznanym osobą”, „bicia się z kolegami lub koleżankami” oraz „wyzywania, poniżania, upokarzania, zawstydzania”.

Czy ty sam/a stosowałeś/as któreś z wymienionych zachowań wobec następujących osób?

	Potrząsanie	Policzkowanie	Uderzenie pięścią	Bicie przedmiotami	Wykręcanie kończyn	Kopanie	Bicie się z kolegami lub z koleżankami	Wyzywanie, poniżanie, upokarzanie, zawstydzanie	Wmawianie choroby psychicznej	Rozpowszechnianie kłamstw o innych	Odbieranie pieniędzy	Niszczenie ławek, krzesel, wyposażenia szkoły itp.
Kobieta	2 (5,6%)	2 (5,6%)	4 (11,1%)	2 (5,6%)	2 (5,6%)	5 (13,9%)	3 (8,3%)	4 (11,1%)	1 (2,8%)	2 (5,6%)		
Mężczyzna	8 (20%)	2 (5%)	1 (2,5%)	1 (2,5%)	4 (10%)	3 (7,5%)	7 (17,5%)	4 (10%)	1 (2,5%)	1 (2,5%)	1 (2,5%)	2 (5%)

Do stosowania przemocy w różnych formach częściej przyznają się mężczyźni niż kobiety (35 do 27 wskazań). Co ciekawe do niektórych form przemocy przyznają się częściej kobiety (m.in. „uderzenie pięścią”, „bicie przedmiotami”, „kopanie”, „rozpowszechnianie kłamstw o innych”)

Zwierzanie problemów w podziale na płeć

pleć * Czy komuś zwierzasz się ze swoich problemów Tabela krzyżowa

			Czy komuś zwierzasz się ze swoich problemów		Razem
			tak	Nie	Tak
pleć	Kobieta	Liczba	32	4	36
		% spośród płeć	88,9%	11,1%	100,0%
		% spośród Czy komuś zwierzasz się ze swoich problemów	60,4%	18,2%	48,0%
	mężczyzna	% Razem	42,7%	5,3%	48,0%
		Liczba	21	18	39
		% spośród płeć	53,8%	46,2%	100,0%
Total		% spośród Czy komuś zwierzasz się ze swoich problemów	39,6%	81,8%	52,0%
		% Razem	28,0%	24,0%	52,0%
		Liczba	53	22	75
		% spośród płeć	70,7%	29,3%	100,0%
		% Spośród Czy komuś zwierzasz się ze swoich problemów	100,0%	100,0%	100,0%
	% Razem	70,7%	29,3%	100,0%	

Na podstawie powyższej tabeli widać, że kobiety dużo częściej zwierzają się ze swoich problemów. 88,9% spośród wszystkich kobiet komuś się zwierza, ten sam wskaźnik dla mężczyzn wynosi 53,8% (ponad 30% mniej).

Poziom wiary w podziale na płeć

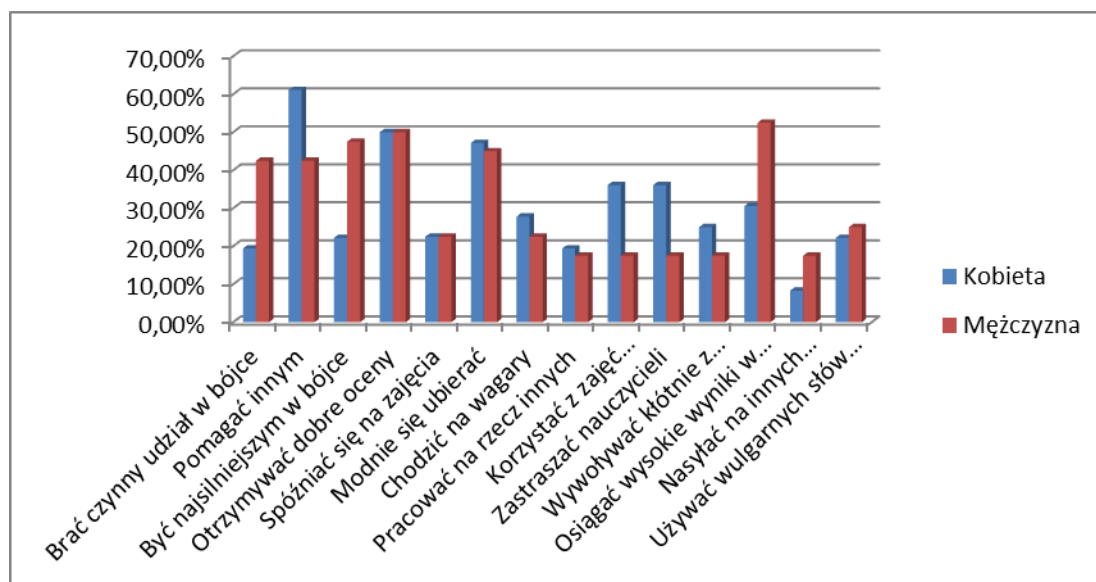
pleć * Pod względem wiary uważasz się za osobę? Tabela krzyżowa

			Pod względem wiary uważasz się za osobę?				Razem głęboko wierząca
			głęboko wierząca	wierząca	niezdecyd owaną	zdecydowanie niewierząca	
pleć	kobieta	Liczba	4	29	3	0	36
		% spośród płec	11,1%	80,6%	8,3%	,0%	100,0%
		% spośród Pod względem wiary uważasz się za osobę?	50,0%	49,2%	50,0%	,0%	48,6%
		% Razem	5,4%	39,2%	4,1%	,0%	48,6%
mężczyzna		Liczba	4	30	3	1	38
		% spośród płec	10,5%	78,9%	7,9%	2,6%	100,0%
		% spośród Pod względem wiary uważasz się za osobę?	50,0%	50,8%	50,0%	100,0%	51,4%
		% Razem	5,4%	40,5%	4,1%	1,4%	51,4%
Razem		Liczba	8	59	6	1	74
		% spośród płec	10,8%	79,7%	8,1%	1,4%	100,0%
		% spośród Pod względem wiary uważasz się za osobę?	100,0%	100,0%	100,0%	100,0%	100,0%
		% Razem	10,8%	79,7%	8,1%	1,4%	100,0%

Płeć nie warunkuje poziomu wiary wśród ankietowanych, różnice między mężczyznami a kobietami nie przekraczają 3%, dlatego można uznać je za nieistotne.

Zachowania przynoszące uznanie innych uczniów w podziale na płeć

	Kobieta	Mężczyzna	Razem
Brać czynny udział w bójkę	7 (19,4%)	17 (42,5%)	24 (31,2%)
Pomagać innym	22 (61,1%)	17 (42,5%)	39 (50,6%)
Być najsilniejszym w bójkę	8 (22,2%)	19 (47,5%)	27 (35,1%)
Otrzymywać dobre oceny	18 (50%)	20 (50%)	38 (49,4%)
Spóźniać się na zajęcia	8 (22,5%)	9 (22,5%)	17 (22,1%)
Modnie się ubierać	17 (47,2%)	18 (45%)	35 (45,5%)
Chodzić na wagary	10 (27,8%)	9 (22,5%)	19 (24,7%)
Pracować na rzecz innych	7 (19,4%)	7 (17,5%)	14 (18,2%)
Korzystać z zajęć pozaszkolnych (kursy, kółka zainteresowań)	13 (36,1%)	7 (17,5%)	14 (18,2%)
Zastraszać nauczycieli	13 (36,1%)	7 (17,5%)	20 (26%)
Wywoływać kłótnie z nauczycielami	9 (25%)	7 (17,5%)	16 (20,8%)
Osiągać wysokie wyniki w sporcie	11 (30,6%)	21 (52,5%)	32 (41,6%)
Nasyłać na innych silniejszych kolegów	3 (8,3%)	7 (17,5%)	10 (13%)
Używać wulgarnych słów wobec nauczycieli	8 (22,2%)	10 (25%)	18 (23,4%)



Na podstawie powyższych danych widać, że płeć różnicuje wizję zachowań zwiększających prestiż uczniów. Wyraźnie widać, że zachowania mające związek ze sprawnością fizyczną przynoszą są bardziej cenione przez mężczyzn („Brać czynny udział w bojkach”, „Być najsilniejszym w bojkę”, „Osiągać wysokie wyniki w sporcie” mają średnio dwa razy więcej wskazań wśród dziewcząt niż wśród chłopców). Część zachowań zarówno pozytywnych jak i negatywnych cieszą się równym prestiżem wśród dziewcząt i chłopców („Otrzymywanie dobrych ocen”, „Spóźnianie na zajęcia”, „Modne ubieranie”, „Chodzenie na wagary”, „Praca na rzecz innych”, „Używanie wulgarnych słów wobec nauczycieli”). Interesująca jest większa liczba wskazań przez kobiety niż przez mężczyzn agresywnych zachowań wobec nauczycieli („Zastraszanie nauczycieli”, „Wywoływanie kłótni z nauczycielami”).